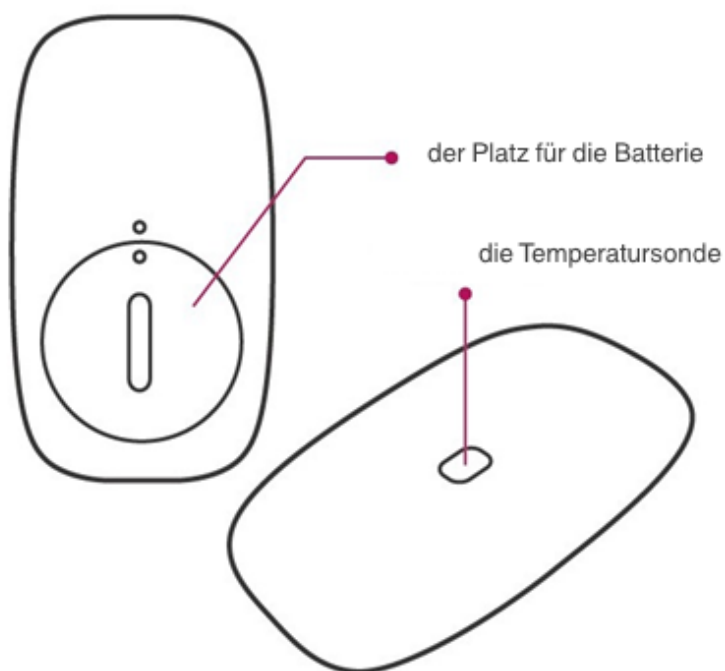


Benutzeranleitung

iFertracker

Das drahtlose Thermometer WT703



RAIING MEDICAL COMPANY

Inhalt

01 Zubehör
02 Einlegen der Batterie
03 Herunterladen der Applikation
04 Bildung der Verbindung
05 Beschreibung des Tragens
06 Betriebsanweisungen
07 Lösungen der Probleme
08 Präventive Maßnahmen
09 Vorausgesetzte Benutzung
11 Pflege

12 Putzen und Desinfektion
13 Technische Spezifikationen
15 Definition der Symbole
16 Verantwortung
17 Erklärung
10 Applikation
14 Beschreibung von der Funktionsfähigkeit
18 Urheberrechte
19 Distribuent

Definition von den Bedeutungen:

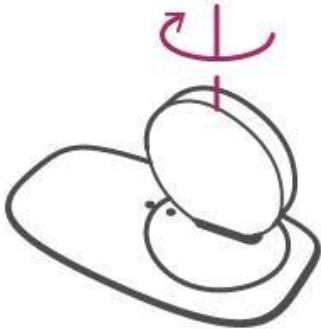
- Thermometer/Anlage: iFertracker.
- Empfänger: Smart Anlagen, auf denen die Applikation iFertracker verlaufen kann, und diejenigen, die das Signal von dem iFertracker aufnehmen können.

01 Zubehör

- Die Batterie CR2025
- Das Mittel für die Öffnung des Batteriedeckels
- Eine Schachtel (30 Stück/ für 30 Tage) von den medizinischen Pflastern
- Die Benutzeranleitung

02 Einlegen der Batterie

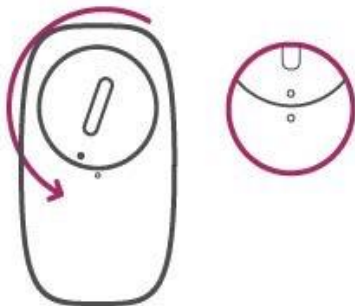
1. Den Platz für die Batterie öffnen (er muss nach rechts geöffnet werden)



2. Die Batterie CR2025 einlegen



3. Den Platz für die Batterie schließen (er muss nach links verschlossen werden)



03 Herunterladen von der Applikation "iFertracker"

1. Die Applikation kann auf dem Herstellerweb herausgefunden werden:
<http://www.raing.com/iFertracker/download.php>



oder im AppStore (Apple iOS):

<https://itunes.apple.com/us/app/ifertracker/id743927901?mt=8>

oder im Google Play (Google Android):

<https://play.google.com/store/apps/details?id=com.raing.ifertracker&hl=cs>

2. Die Applikation iFertracker herunterladen und das Benutzerkonto einstellen.



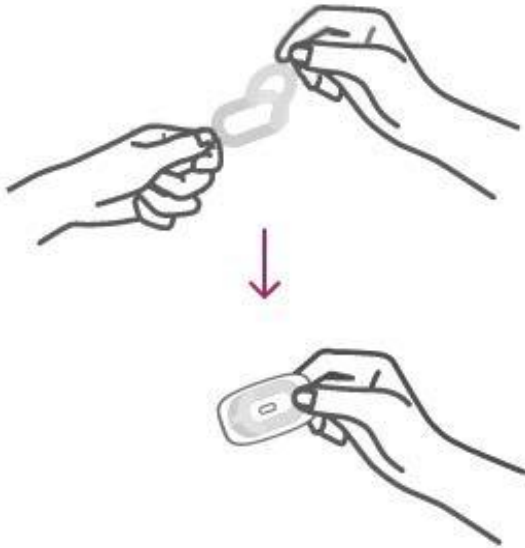
04 Bildung der Verbindung

Für eine Bildung der Verbindung ist es nötig, Bluetooth auf dem Empfänger einzuschalten und das eingeschaltete Thermometer in die Mitte des Empfängerbildschirms einzulegen.



05 Beschreibung des Tragens

1. Die Vorbereitung auf das Tragen



2. Das Tragen



Vermerk:

Wir empfehlen den Benutzerinnen die Verwendung der Originalpflaster und das Tragen des Thermometers bei der Zimmertemperatur oder bei einer niedrigeren.

Es ist nötig, dass das Thermometer während der ganzen Nacht angefertigt ist (die ganze Schlafdauer), damit die validen Daten erworben werden können.

Empfinden Sie bei der Pflasterbenutzung eine allergische Reaktion, konsultieren Sie bitte mit Ihrem Arzt einen möglichen Ersatz.

3. Das Pflaster darf nicht wiederholt benutzt werden. Wird das Pflaster verklebt oder zerknüllt, benutzen Sie, bitte, ein neues.

4. In dem Ort des Aufklebens sollte die Haut zuerst rasiert werden.
5. Versichern Sie sich, dass die Haut in dem Ort des Aufklebens glatt und sauber ist.

06 Betriebsanweisungen

1. Einschalten/Ausschalten

- Einschalten: Das Thermometer schaltet sich automatisch ein, wenn es in eine Achselhöhle eingelegt wird (es schaltet durch die Körpertemperatur ein).

·Erste Fugen

Wird das Thermometer zum Ersten Mal benutzt oder die Batterie für eine neue umgesetzt wurde, ist es nötig, das Thermometer vor dem ersten Tragen zuerst einschalten (den Finger für eine Weile auf dem Temperatursensor halten, solange die blaue Diode auf der Anlage nicht blinkert). Danach fügen Sie das Thermometer mit der mobilen Applikation im Empfänger. Nach der Durchführung des Fugens ist das Thermometer vorbereitet auf die Benutzung /das Tragen.

- Ausschalten: Das Thermometer schaltet sich in einer Weile automatisch aus, wenn es aus der Achselhöhle entnommen wurde.

2. Die Arten von der LED Indikation

- 1 Aufblinken /1 Sekunde deutet an, dass das Thermometer mit dem Empfänger synchronisiert werden muss (durch den Anschluss an den Empfänger).
- 1 Aufblinken /4 Sekunden deutet an, dass das Thermometer eingeschaltet ist.

3. Häufige Benutzungsweisen

·Die erste Datensynchronisierung mit dem Empfänger

- a. Den Empfänger und seine Bluetooth einschalten und versichern Sie sich, dass der Empfänger einen Internetzugang hat.
- b. Schalten Sie das Thermometer ein (für eine Weile halten Sie den Finger auf dem Temperatursensor, solange die blaue Diode auf der Anlage nicht blinkert).
- c. Starten Sie auf dem Empfänger die mobile Applikation iFertracker und melden Sie sich an.

·Alltägliche Benutzung:

1. Das Schlafen mit dem Thermometer: Die Benutzerin sollte länger als 6 Stunden schlafen und sie sollte das Thermometer während der ganzen Schafdauer angefertigt haben.
2. Am Morgen nach dem Erwachen lösen Sie das Thermometer ab und legen Sie es in Mitten von dem Empfängerbildschirm, der bereits die Applikation iFertracker gestartet und eine eingeschaltete Bluetooth hat.
Die Applikation iFertracker verbindet sich automatisch mit dem Thermometer, synchronisiert die Daten und führt ihre Analyse durch.

(Empfehlung: Wir empfehlen Ihnen, dass die Synchronisierung jeden Tag durchgeführt wird, damit die Benutzerin alle nötigen Informationen und eingestellte Bedingungen rechtzeitig zur Verfügung hat.

07 Lösungen der Probleme

Das Symptom	Ein wahrscheinlicher Grund	Lösung
Das Thermometer kann nicht eingeschaltet werden.	<ol style="list-style-type: none"> 1. Die Batterie ist entladen. 2. Die Einrichtung ist beschädigt. 	<ol style="list-style-type: none"> 1. Setzen Sie die Batterie um. 2. Neustarten Sie die Anlage. 3. Kontaktieren Sie die Kundenunterstützung.
Die Verbindung zwischen dem Empfänger und dem Thermometer kann nicht angebunden werden.	<ol style="list-style-type: none"> 1. Bluetooth auf dem Empfänger kann ausgeschaltet sein. 2. iFertracker kann ausgeschaltet sein. 3. iFertracker ist außer Reichweite. 4. iFertracker ist bereits mit dem Empfänger verbunden. 5. Sie haben das erste Fugen nicht durchgeführt. 	<ol style="list-style-type: none"> 1. Schalten Sie am Empfänger die Bluetooth ein. 2. Starten Sie iFertracker. 3. Legen Sie das iFertracker in die Mitte des Empfängerbildschirmes. 4. Überprüfen Sie, ob das iFertracker nicht an einen anderen Empfänger angeschlossen ist. Ist es so, koppeln Sie ihn ab. 5. Führen Sie das erste Fugen durch.
Es wurden keine Temperaturdaten aufgenommen.	<ol style="list-style-type: none"> 1. Nach dem Einlegen der neuen Batterie haben Sie das erste Fugen mit dem Empfänger nicht durchgeführt. 2. Die Messungsdauer war zu kurz. 3. Die Hautkontaktfläche ist nicht flach oder sauber. 4. Eine schwache Batterie. 5. Irrtümlich wurde bereits der Anschluss an den Empfänger während des Tragens durchgeführt, die Daten wurden bereits übertragen. 	<ol style="list-style-type: none"> 1. Starten Sie die Applikation iFertracker am Empfänger und fügen Sie den Empfänger mit dem Thermometer. 2. Die Temperatur muss mindestens sechs Stunden gemessen werden. 3. Überprüfen Sie den Platz des Thermometers am Körper. 4. Setzen Sie die Batterie um. 5. Kommt dieses bei Ihnen häufig vor, empfehlen wir Ihnen während der Messung Bluetooth am Empfänger auszuschalten.

08 Präventive Maßnahmen

Um die unerwünschten Probleme zu vermeiden, halten Sie, bitte, bei der Benutzung des Thermometers folgende Maßnahmen ein:

- Warnung: Jede Form von der Modifikation des Thermometers ist verboten.
- Benutzen Sie die Anlage nicht während der CT (Computertomografie) Untersuchung.

- Die Explosionsgefahr: Benutzen Sie die Anlage nicht in der Nähe von brennbaren anästhetischen Gasen.
- Die Daten von der Anlage ersetzen nicht eine Arzt diagnose, diese kann durch sie nur ergänzt werden.
- Überprüfen Sie zeitweise, ob die Anlage richtig auf die Haut aufsitzt. Ansonsten können die Daten falsch sein.
- Eintauchen der Anlage in Flüssigkeiten oder in Desinfektion kann zu ungenauen Daten oder zu einer Beschädigung der Anlage führen.
- Drücken Sie die Anlage nicht. Ist die Plastikpackung beschädigt, hören Sie auf, die Anlage zu benutzen.
- Widmen Sie, bitte, die Aufmerksamkeit der Betriebstemperatur und der Feuchtigkeit (siehe Technische Spezifikationen). Die Nichterfüllung der Betriebsbedingungen kann zu einem Versagen von der Messung führen.
- Die Anlage ist nicht für eine Außenbenutzung bestimmt.
- Wenn es nötig ist, führen sie eine Aktualisierung der mobilen Applikation von APP Store oder Google Play durch.
- Es ist fast ausgeschlossen, dass die Applikation iFertracker mit den anderen Applikationen in Ihrem Empfänger inkompatibel sein könnte. Kommt es so vor, geben Sie uns, bitte, Bescheid.
- Die Anlage ist nicht steril.
- Werden Sie die Anlage länger als ein Monat nicht benutzen, nehmen Sie von ihr, bitte, die Batterie heraus.

09 Vorausgesetzte Benutzung

Das drahtlose Thermometer ist eine Batterieanlage, bei der die Messung von der Körpertemperatur des Menschen in der Achselhöhle und eine drahtlose Übertragung der gemessenen Daten auf den Empfänger – eine Messung/ ein Überwachen von der Basaltemperatur des Menschen vorausgesetzt wird. Die Anlage darf wiederholt benutzt werden und sie ist für das Überwachen der Basaltemperatur von Frauen bestimmt, die es wünschen, schwanger zu werden.

10 Applikation

Die Anlage darf wiederholt benutzt werden und sie ist zum Überwachen der Basaltemperatur von erwachsenen Frauen bestimmt. Sie darf zu Hause und in Krankenhäusern benutzt werden. Sie ist nicht für eine Benutzung in Intensivpflegestationen oder in ähnlichen Noteinrichtungen bestimmt.

11 Pflege

- Erscheint die Notifikation an eine schwache Batterie in der mobilen Applikation, setzen sie, bitte, die Batterie für eine neue um. Sonst muss die Anlage nicht korrekt funktionieren.
- Reinigen Sie regelmäßig die Anlageoberfläche mit des 75% Lösung des medizinischen Alkohols.
- Die Lagertemperatur sollte 0°C ~ 50°C (32°F ~ 122°F), die Feuchtigkeit 10% ~ 85% und der barometrische Druck 70kPa ~ 106kPa sein.

- Eine Ausmusterung der Anlage am Ende ihrer Nutzungsdauer (einschließlich der Batterie) sollte im Einklang mit der lokalen Legislative und mit den Regelungen sein. Vermerk: Außer des Umsetzens der Batterie ist keine andere Pflege oder Kalibrierung nötig.

12 Putzen und Desinfektion

Es ist nötig, das Thermometer zu säubern und zu desinfizieren, es ist jedoch nicht nötig, es zu sterilisieren. Befolgen Sie, bitte, die folgenden Instruktionen: Reinigen Sie bitte die Anlageoberfläche mit 75% Lösung des medizinischen Alkohols vor und nach jeder Benutzung. Eine Verwendung von anderen Reinigungsmitteln kann die Nutzungsdauer der Anlage kürzen oder sie kann ein Sicherheitsrisiko verursachen.

Tauchen Sie die Anlage nicht in Flüssigkeiten ein.

Führen Sie keine Sterilisation der Anlage durch.

Warnung:

Wenn Sie Veränderungen an dem Temperatursensor oder seine Beschädigung bemerken, hören Sie auf, die Anlage zu benutzen.

13 Technische Spezifikationen

der Name des Produktes: das drahtlose Thermometer iFertracker
--

das Modell	WT703
die Ausmaße	55.6mm × 31.6mm × 6.5mm
das Gewicht	6g (ohne Batterie)
die Genauigkeit der Messung	±0.05°C (35°C -38.5°C) ±0.1°C (25°C -34.99°C & 38.51°C - 45°C)
die Temperatureinheiten	°C, °F
der Empfänger	die Unterstützung Bluetooth 4.0 (Bluetooth Smart; BLE). <ul style="list-style-type: none"> ○ iOS 6.1 und höhere (iPhone 4S, iPad3, iPad mini, iPod touch 5 und höhere) ○ Android 4.3 und höhere
die Batterie	CR2025 (3V)
die Batterieausdauer	60 Tage, 8 Stunden täglich
die Betriebsbedingungen	Temperatur 5°C - 40°C; Feuchtigkeit 15% - 85%; barometrischer Druck 86kPa - 106kPa

14 Funktionsbeschreibung

1. Die Darstellung der Basaltemperatur
Nach der Durchführung der Synchronisierung ist es in der Applikation iFertracker jederzeit möglich, die einzelnen gemessenen Werte und die resultierende Basaltemperaturkurve darzustellen.
2. Die Indikation der niedrigen Spannung
Fällt die Batteriespannung unter den Wert 2.7V, erscheint der Indikator einer schwachen Batterie. In solchem Fall setzen Sie, bitte, die Batterie um.

15 Definition der Symbole

Vor der Benutzung lesen Sie die Anleitung:



Seriennummer:



Anlage ist der Typ BF:



Hersteller:



Recyclbar



In den kommunalen Müll nicht auswerfen:



ROHS Zertifikation:



1. Informationen für Benutzer hinsichtlich der Liquidierung von elektrischen und elektronischen Anlagen (Haushalte):
Das Symbol, das auf dem Produkt oder in der begleitenden Dokumentation angeführt ist, bedeutet, dass gebrauchte elektrische oder elektronische Produkte nicht zusammen mit kommunalem Abfall liquidiert werden dürfen. Zwecks einer richtigen Liquidierung des Produkts übergeben Sie es auf den festgelegten Plätzen, wo sie kostenlos angenommen werden.

Durch die richtige Liquidierung dieses Produktes helfen Sie dabei, die wertvollen Naturquellen zu bewahren und Sie helfen bei der Vorbeugung von potenziellen negativen Auswirkungen auf die Umwelt und auf menschliche Gesundheit, was die Konsequenzen einer unrichtigen Liquidierung von Abfällen sein könnten. Weitere Einzelheiten erbitten

Sie bei der lokalen Behörde oder bei dem nächsten Sammelort. Bei einer unrichtigen Liquidierung dieser Abfallart darf das Strafgeld im Einklang mit den nationalen Vorschriften verliehen werden.

16 Verantwortung

Diese Anleitung wurde im Einklang mit aktuellen erreichbaren Informationen abgefasst und diese können ohne Hinweisung verändert werden. Raiing Medical Company benutzte bei dem Schreiben dieses Materials, ihrer Meinung nach, die aktuellsten erreichbaren Informationen. Die Gesellschaft übernimmt keine Verantwortung für einen Verlust oder für eine Beschädigung, die durch ein Versäumnis der Anleitung, durch eine Ungenauigkeit oder durch einen typografischen Fehler verursacht wurde. Die Softwareaktualisierungen können Missverhältnisse in dieser Anleitung verursachen, Angaben in der Software sind vorrangig. Wird das Produkt verbessert oder die Technologie verändert, können Sie für die Feststellung von adäquaten Informationen die Webseite der technischen Unterstützung der Gesellschaft besuchen. Das Zeichen Bluetooth, die Bezeichnung Bluetooth, das Kombinationszeichen, Bluetooth Smart und Bluetooth Smart Ready sind Schutzmarken der Gesellschaft Bluetooth SIG und jede ihre Benutzung von der Gesellschaft Raiing Medical Company ist lizenziert. Weitere Schutzmarken und Geschäftsnamen gehören ihren Eigentümern.

17 Deklaration

1. EMC (elektromagnetische Kompatibilität)
des Produktes ist im Einklang mit der Norm IEC60601-1-2
(der Standard für elektronische medizinische Anlagen).
2. Das Material, das im Kontakt mit der Haut ist, ist ungiftig, unreizend und es ist im Einklang mit der Norm ISO10993-1; -5; -10.

18 Urheberrechte

Alle Urheberrechte sind der Gesellschaft © Raiing Medical Company vorbehalten. Die Rechte beziehen sich auf diese Anleitung, ihre Revision und auf die endliche Interpretation. Die Rechte auf die deutsche Übersetzung gehören „3M Devices – Lukáš Rejchrt“. Ohne vorherige schriftliche Zustimmung ist jede weitere Publikation, Verbreitung oder eine Übersetzung von dieser Anleitung oder von jedem seinen Teil verboten. Alle Rechte vorbehalten!



- **der Produktname: Wireless Thermometer**
- **das Modell: WT703**
- **der Hersteller: Raiing Medical Company**
- **die Registrationsadresse: Building #2, No.7 Chuangxin Road, Tech Park, Changping District, Beijing, China.**
- **die Anschrift des Herstellers: Building #2, No.7 Chuangxin Road, Tech Park, Changping District, Beijing, China.**
- **das Servicetelefon: 0086-10-64118658**

19 Distribuent

Der Distribuent für die Tschechische Republik:

3M Devices – Lukáš Rejchrt
Telefonnummer: +420 732 809 178
Email: info@raiing.cz
Web: www.raiing.cz